

INTERSUCHO

Týdenní aktuality

nejen o suchu, požárech,
horcu a změně klimatu

*Březen se opět zařadil mezi teplotně nadprůměrné měsíce.
Půdní sucho se bude v Česku nadále prohlubovat.
Pozdní jarní mrazy jsou pro vegetaci stále nebezpečnější.
V Polsku je pozorováno výjimečné až extrémní sucho.*



Obsah

Požáry lámou rekordy	3
Poslední jednání IPCC panelu je zklamáním	3
Nástroj pro plánování řízeného vypalování.....	4
Výjimečné až extrémní sucho v Polsku	5
Riziko požárů v části Evropy	6
Březen byl teplotně nadprůměrný	7
Pozdní jarní mrazy a vegetaceí	8
Půdní sucho se v Česku prohlubuje	11
Nízké ranní teploty přináší riziko	13
Časnější nástup fenologických fází pokračuje	14

Požáry lámou rekordy

Lesní požáry se stávají jedním z nejrychleji rostoucích zdrojů pojištěných ztrát z přírodních katastrof. Analýza Carbon Brief, založená na datech Swiss Re, ukazuje, že právě požáry patřily v roce 2025 k hlavním faktorům, které formovaly globální pojistné škody. Nejvýraznějším příkladem byly lednové požáry Palisades a Eaton v oblasti Los Angeles, které samy způsobily pojištěné ztráty ve výši přibližně 40 miliard dolarů. Šlo tak o nejdražší požárovou událost svého druhu v historii pojišťovnictví.

Požáry dnes tvoří podstatně větší část katastrofických škod než dříve. Zatímco před rokem 2015 představovaly v průměru jen asi 2 % globálních pojištěných ztrát z přírodních katastrof, od roku 2015 je to kolem 10 %. Podle Swiss Re za tím stojí především rostoucí zástavba a koncentrace majetku v oblastech ohrožených požáry, kvůli čemuž jsou i jednotlivé požáry finančně ničivější než v minulosti. Rok 2025 zároveň ukázal, že požáry už nejsou jen okrajovým rizikem, ale jedním z hlavních faktorů, které přetvářejí pojistný trh. Vedle samotné síly ohně roste i ekonomická zranitelnost krajiny a sídel v exponovaných oblastech. Právě kombinace extrémních podmínek a rostoucí hodnoty majetku v rizikových zónách dělá z požárů stále větší problém nejen pro záchranáře a obyvatele, ale i pro pojišťovny.

zdroj: www.carbonbrief.org

Poslední jednání IPCC panelu je zklamáním

Jednání klimatického panelu IPCC v Bangkoku na konci března skončilo bez dohody o harmonogramu sedmého hodnoticího cyklu AR7. Spor se vede o to, zda mají tři klíčové zprávy vyjít ještě před druhým globálním hodnocením plnění Pařížské dohody, které vyvrcholí v roce 2028, nebo až po něm. Předseda IPCC Jim Skea označil jednání za „frustrující a zklamání“ a připustil, že přineslo jen minimální posun. Ve hře jsou přitom vysoké sázky. Část zemí prosazuje rychlejší harmonogram, aby závěry IPCC mohly přímo ovlivnit mezinárodní klimatickou politiku. Jiný blok států, mezi nimi Indie, Keňa, Rusko či Saúdská Arábie, naopak žádá více času s tím, že rozvojové země potřebují delší prostor pro přípravu, recenze i schvalování. Carbon Brief upozorňuje, že nejde o spor o samotnou vědu, ale o to, kdy a jak se má vědecké hodnocení promítnout do politického procesu.

Práce na AR7 mezitím pokračují: rozběhly se tři hlavní zprávy pracovních skupin, připravuje se i zvláštní zpráva o městech a další metodické výstupy. Pat kolem harmonogramu ale začíná komplikovat plánování celého cyklu a podle Jima Skeya bude nutné najít dohodu ještě letos, jinak se problém promítne i do rozpočtu a organizace dalších prací.

zdroj: www.carbonbrief.org

Jeden nástroj pro plánování řízeného vypalování

Plánování řízeného vypalování a dalších opatření ke snižování požárního rizika je v USA stále složitější, mimo jiné proto, že zasahuje napříč různými správami území a vlastnickými režimy. Novější digitální nástroje proto mají hasičům a správcům krajiny pomoci spojit data, modely a plánovací podklady do jednoho přehledného systému. Právě takovou roli plní [Interagency Fuel Treatment Decision Support System](#) (IFTDSS), který vznikl jako společný projekt federálních agentur a výzkumníků a dnes slouží k plánování řízených požárů, palivových úprav i hodnocení rizik.

Z rozhovorů se 47 uživateli systému vyplynulo, že největší přínos vidí v jeho jednoduchosti, úspoře času a lepší komunikaci mezi odborníky. Nástroj umožňuje pracovat s mapami, modelovat chování ohně, vytvářet přehledné výstupy pro plánování i prezentaci a lépe obhajovat navržená opatření vůči veřejnosti i uvnitř institucí. Uživatelé ale zároveň volají po dalším rozvoji — zejména po lepších funkcích pro práci s počasím, krizové a kontingenční plánování, úpravu krajinných scénářů nebo sdílení dat mezi členy týmů. Zpráva tak ukazuje, že v době rostoucího důrazu na prevenci požárů roste i význam nástrojů, které umějí spojit vědu, plánování a spolupráci do jednoho praktického systému.

zdroj: www.wildfiretoday.com

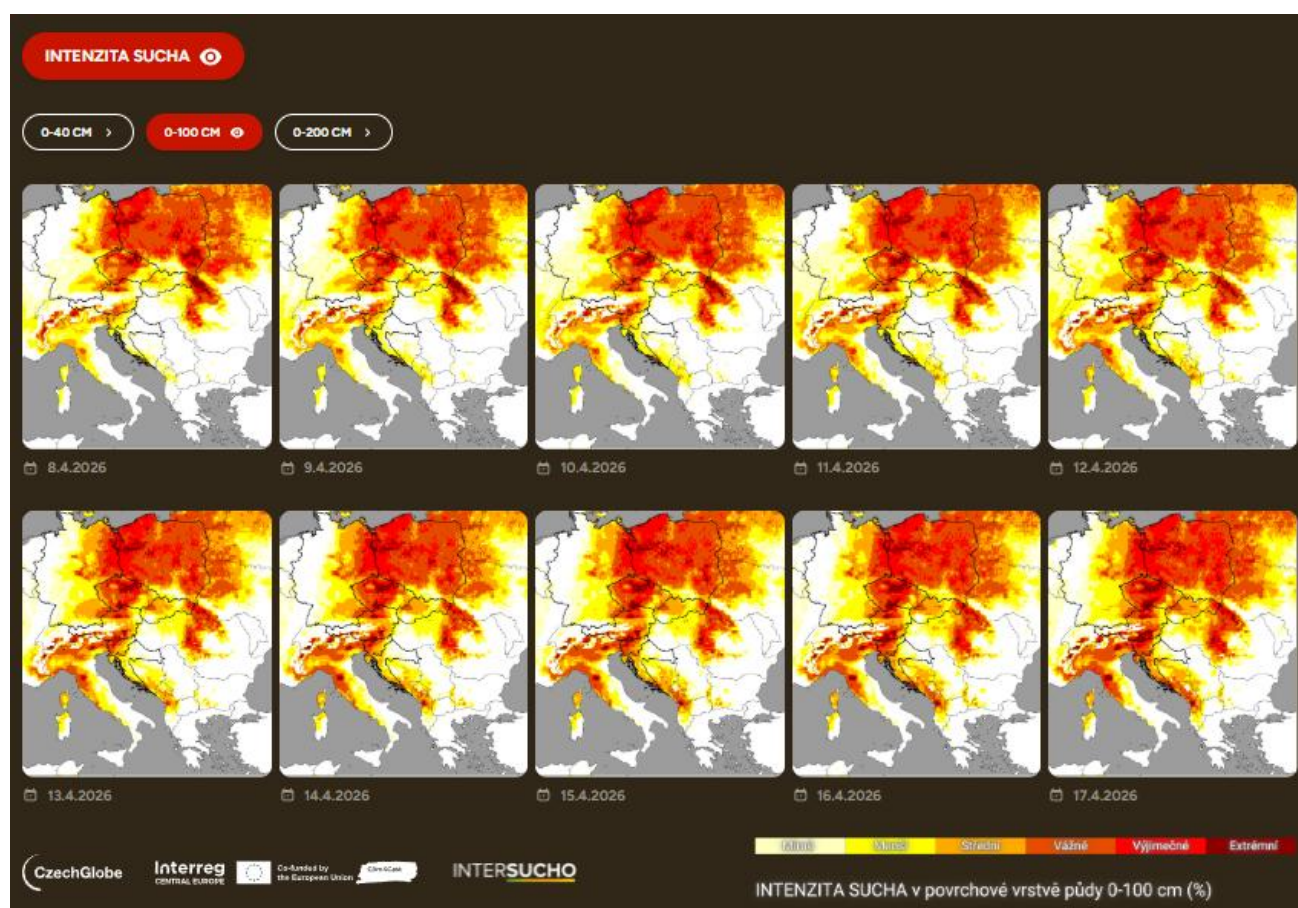
Pro více informací o požárním počasí sledujte náš **web**



Výjimečné až extrémní sucho v Polsku

Významnou část Polska aktuálně pokrývá výjimečné až extrémní sucho, a to nejen v povrchové vrstvě půdy (0–40 cm), ale i v hlubších vrstvách (tj. 0–100 cm a 0–200 cm). Situace by se navíc v následujících devíti dnech neměla nijak výrazně zlepšovat, naopak by mělo postupně docházet ke zhoršování, zejména v povrchové a hlubší vrstvě půdy 0–40 cm a 0–100 cm.

Naši kolegové z Institutu půdních věd a péče o rostliny (Státní výzkumný ústav v Puławách) situaci v Polsku pečlivě monitorují a uvádějí, že v krajině skutečně již zhruba měsíc prakticky nepršelo a meteorologické ukazatele sucha jsou alarmující. Vrchní vrstva půdy (0–40 cm) je vyschlá, což se jasně odráží v deficitu půdní vláhly. V hlubších vrstvách situaci zatím hodnotí jako mírnější, protože po zimě jsou v půdním profilu stále uloženy určité zásoby vody, což potvrzují také mapy Clim4Cast, které ukazují 50% nasycení půdy. Prozatím nehodnotí dopady sucha na plodiny jako významné a vegetace stále vypadá relativně dobře. Zároveň ale varují, že pokud bude nedostatek srážek pokračovat, mohou se v nadcházejících týdnech začít objevovat jasnější příznaky stresu.

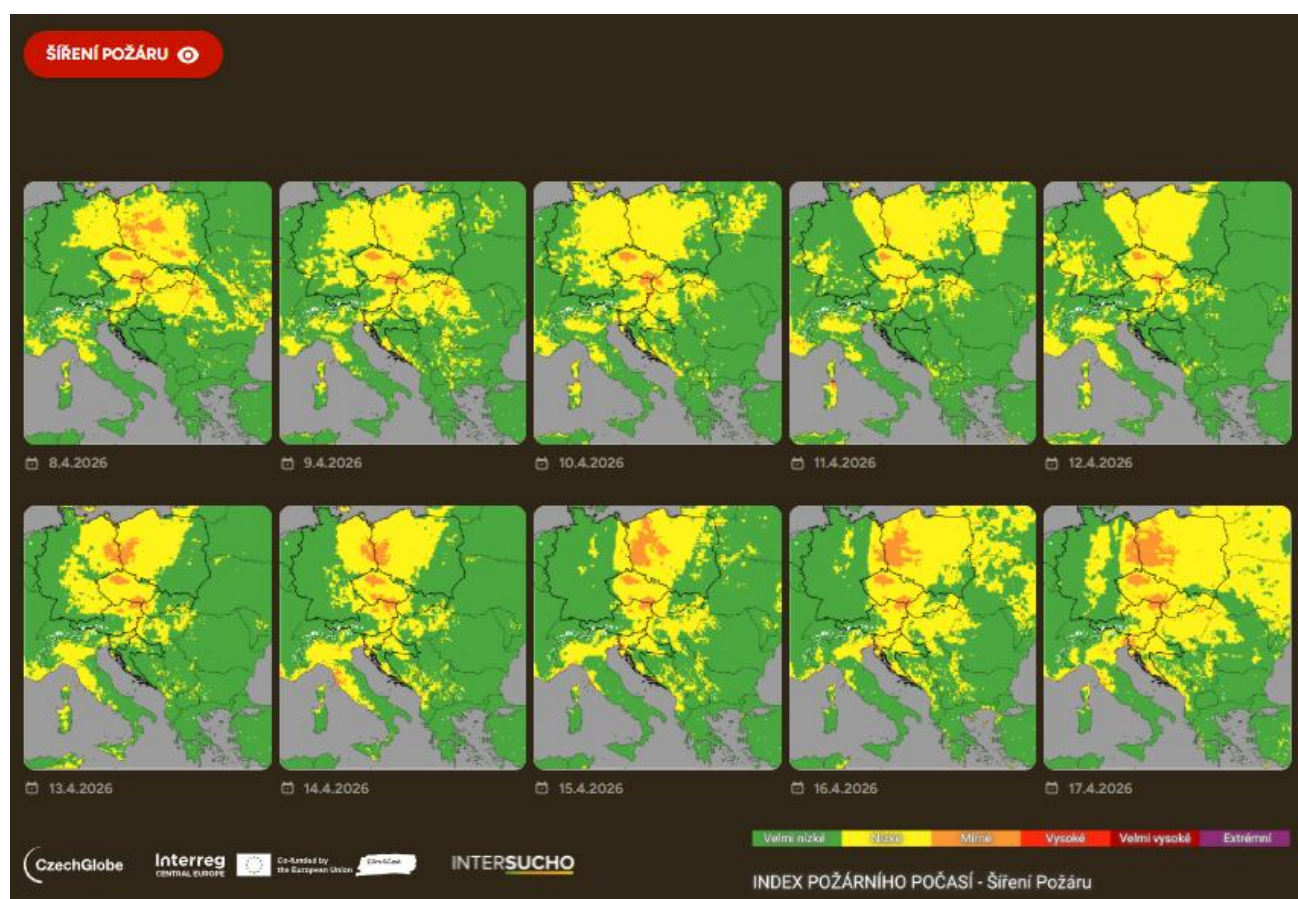


Obrázek 1: Předpověď intenzity sucha ve vrstvě půdy 0–100 cm pro období 8. 4.–17. 4.

Podobná situace se suchem panuje také v severní části Itálie a ve Slovinsku. Sucho dále plošně zasahuje Českou republiku, Slovensko a částečně také východní část Maďarska, západní část Rumunska, západní část Ukrajiny a Běloruska a východní část Německa.

Nízké až mírné riziko požárů v části Evropy

Se začátkem sezony a také s prohlubujícím se suchem postupně začíná růst i riziko šíření požárů v Evropě. Na následujících devět dní je předpovídáno nízké až mírné riziko šíření požárů, a to zejména v České republice, v Polsku, ve východní části Německa (v pásu podél hranice s Polskem) a dále v oblastech jižně od České republiky, tedy částečně v Rakousku, Maďarsku, Rumunsku a také ve Slovinsku.



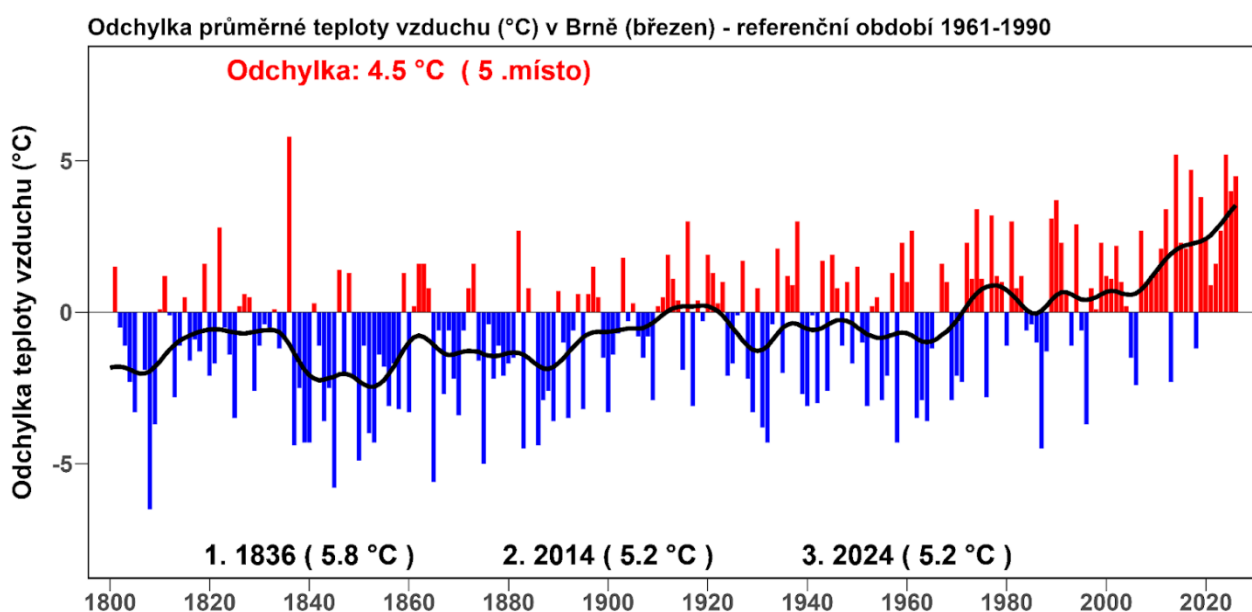
Obrázek 2: Předpověď šíření požárů pro období 8. 4.–17. 4.

Pro více dění v Evropě sledujte náš **web**



Březen se opět zařadil mezi teplotně nadprůměrné měsíce

Podle dat ČHMÚ se březen v rámci celorepublikových teplot zařadil na 11.–12. místo, Morava však byla o něco teplejší. V Brně šlo o pátý nejteplejší březen za dobu měření (obr. 3). Odchylka od průměrných teplot byla poměrně výrazná. Ve srovnání s obdobím 1961–1990 byl březen v Brně teplejší o 4,5 °C a oproti období 1991–2020 o 3,4 °C. I v porovnání s posledními 15 lety tento březen vyčníval (+1,9 °C). Nejteplejší březen byl paradoxně v roce 1836, přestože obecně byly v 19. století březny asi o 6 °C chladnější a daly se proto řadit spíše ještě k zimním měsícům. Další velmi teplé březny byly v letech 2014, 2017 a 2024.



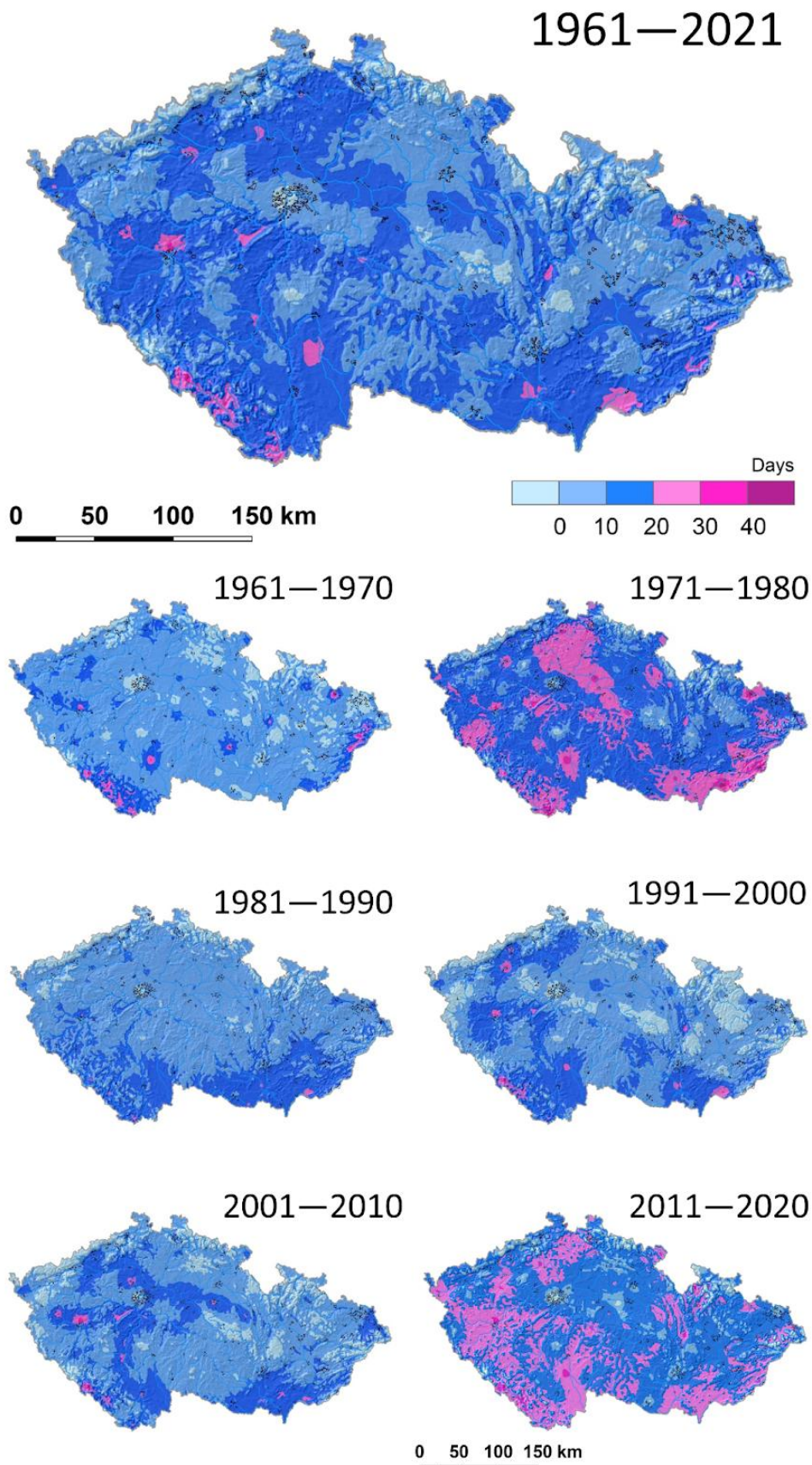
Obrázek 3: Odchylka průměrné teploty vzduchu v Brně v březnu 2026 oproti referenčnímu období 1961–1990

Pozdní jarní mrazy jsou pro vegetaci stále nebezpečnější

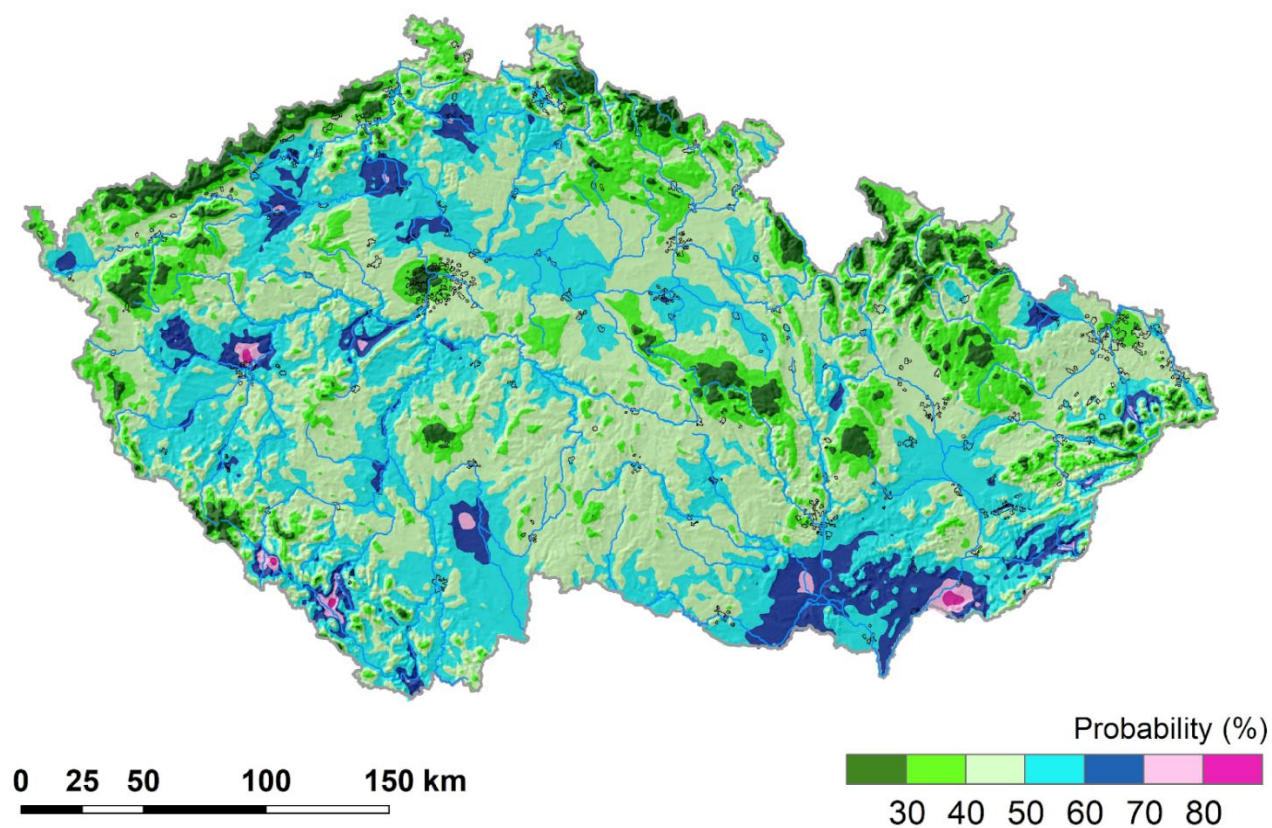
V době globálního oteplování by se mohlo zdát, že škod způsobených pozdními jarními mrazy bude ubývat. Opak je bohužel pravdou. Hlavní příčinou je dřívější nástup jara a také mírnější zimy, což vede k dřívějšímu začátku vegetace. Každý výskyt chladné epizody pak může způsobit na vegetaci podstatně větší škody než v minulosti. Mrazy k nám přináší velmi chladný vzduch od severu či severovýchodu během března až prakticky do poloviny května, kdy se objevují takzvaní „zmrzlí muži“. Jde o typickou synoptickou situaci, která se opakuje prakticky každý rok. Takových dnů, kdy v noci či ráno klesne teplota pod bod mrazu, máme v průměru devět za období duben až květen.

Počet dnů, kdy se v období dubna až května vyskytuje mráz, nám klesl o tři a během celého jara dokonce o více než šest dnů. Na druhou stranu však vegetace začíná růst podstatně dříve díky vyšším teplotám už na konci zimy či na počátku jara. Za začátek rozvoje vegetace se považuje deset po sobě jdoucích dnů s průměrnou denní teplotou alespoň 10 °C. To nastává v průměru v první dekádě dubna, ale za posledních 60 let se tento termín posunul o 12 dnů dopředu, a riziko poškození tak stoupá. V poslední dekádě 2011–2020 trvalo na 58 % území republiky rizikové okno, kdy může vegetace zmrznout (obr. 4), 10 až 20 dnů a na 31 % území dokonce 20 až 30 dnů.

Pravděpodobnost, že po teplé epizodě (minimálně deseti dnech s maximální denní teplotou 10 °C a více) přijdou teploty pod bodem mrazu, je v rámci republiky samozřejmě značně variabilní. Nejčastěji se tato pravděpodobnost pohybuje mezi 40 a 50 %, ale v nižších polohách se dostává na hodnoty okolo 50 až 60 % (tedy přibližně každý druhý rok). Na jižní Moravě pak stoupá tato pravděpodobnost i nad 70 %.



Obrázek 4: Počet dnů, kdy může v důsledku pozdních jarních mrazů dojít ke škodám na vegetaci



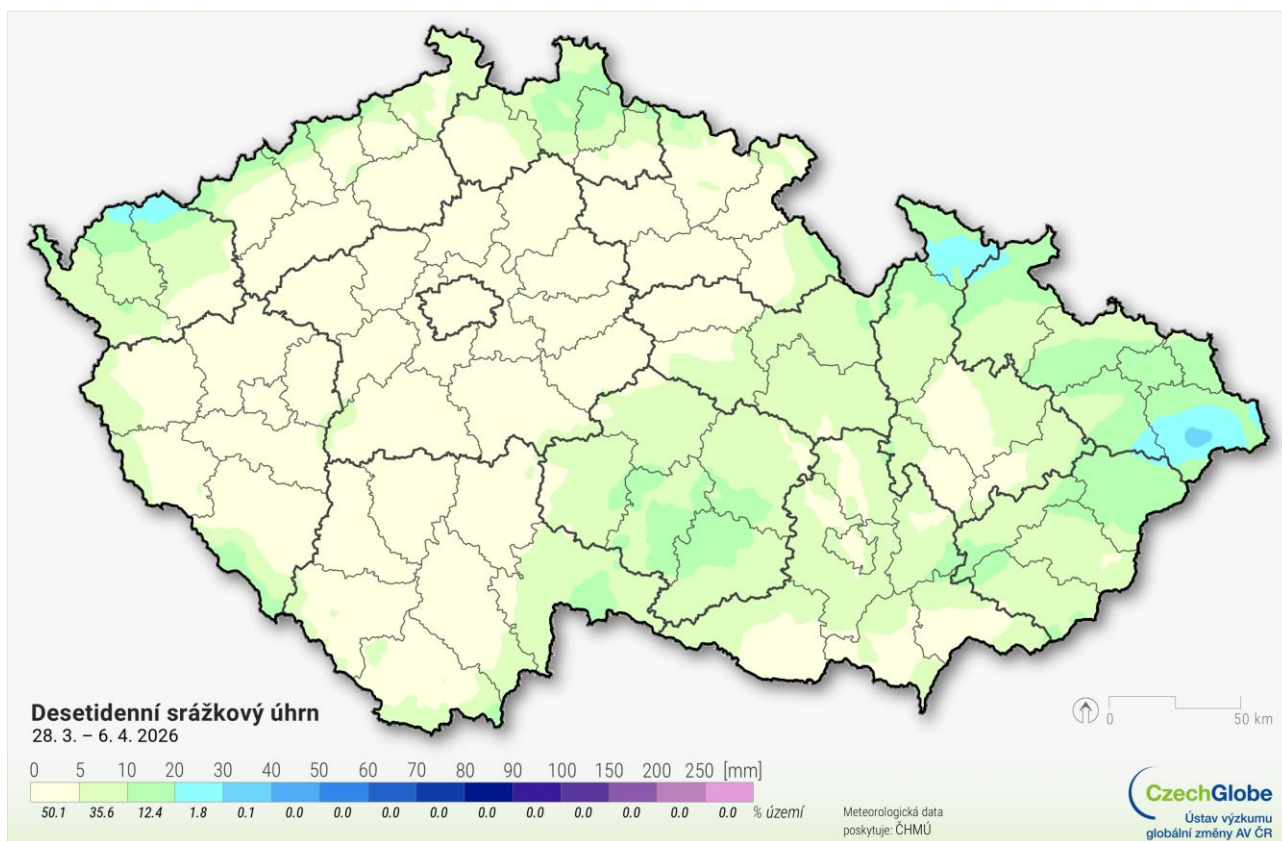
Obrázek 5: Míra pravděpodobnosti výskytu mrazů po teplé epizodě

Pro více klimatických dat navštivte náš [web](#)

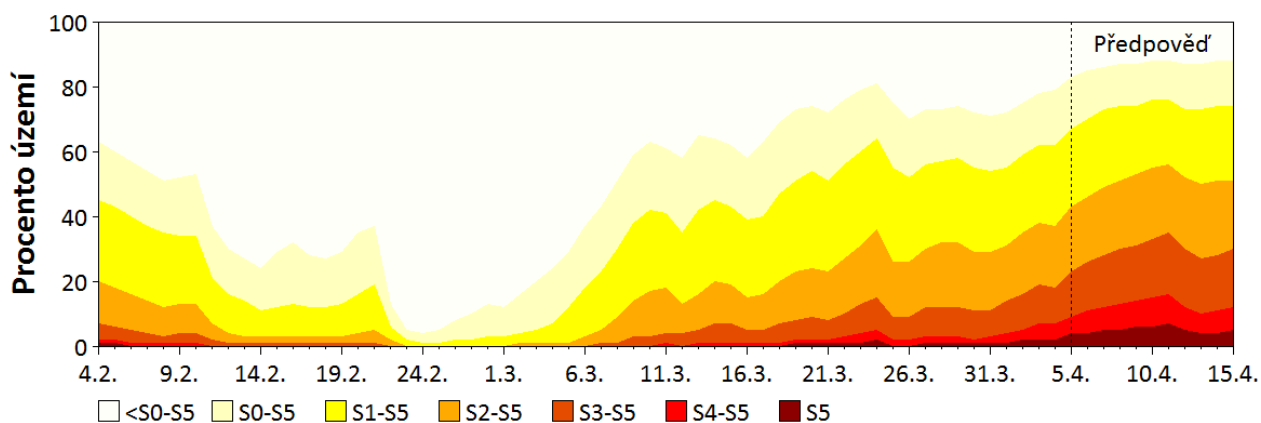
Klimatická změna

Půdní sucho se v Česku bude nadále prohlubovat

Vzhledem k tomu, že v poslední době příliš nepršelo (obr. 6) a ani vyhlídky na tento týden nepředpokládají významnější srážkové úhrny, bude se půdní sucho na území Česka nadále prohlubovat. Horší situace nastane v povrchové vrstvě do 40 cm, kde zejména v Čechách očekáváme ve srovnání s obvyklými hodnotami výrazný deficit půdní vláh. Nejhorší situace by měla být na Českomoravské vrchovině a v Polabí. Naopak na Moravě díky mírně vyšším srážkám v uplynulém období situace nevybočuje z normálu tak výrazně. Mírné až výrazné sucho se v horizontu dalších 10 dnů rozšíří přibližně na 50 % území republiky. Snížená půdní vlaha se pak projeví na 80 % území (obr. 7).



Obrázek 6: Desetidenní srážkový úhrn za období 28. 3. – 6. 4.

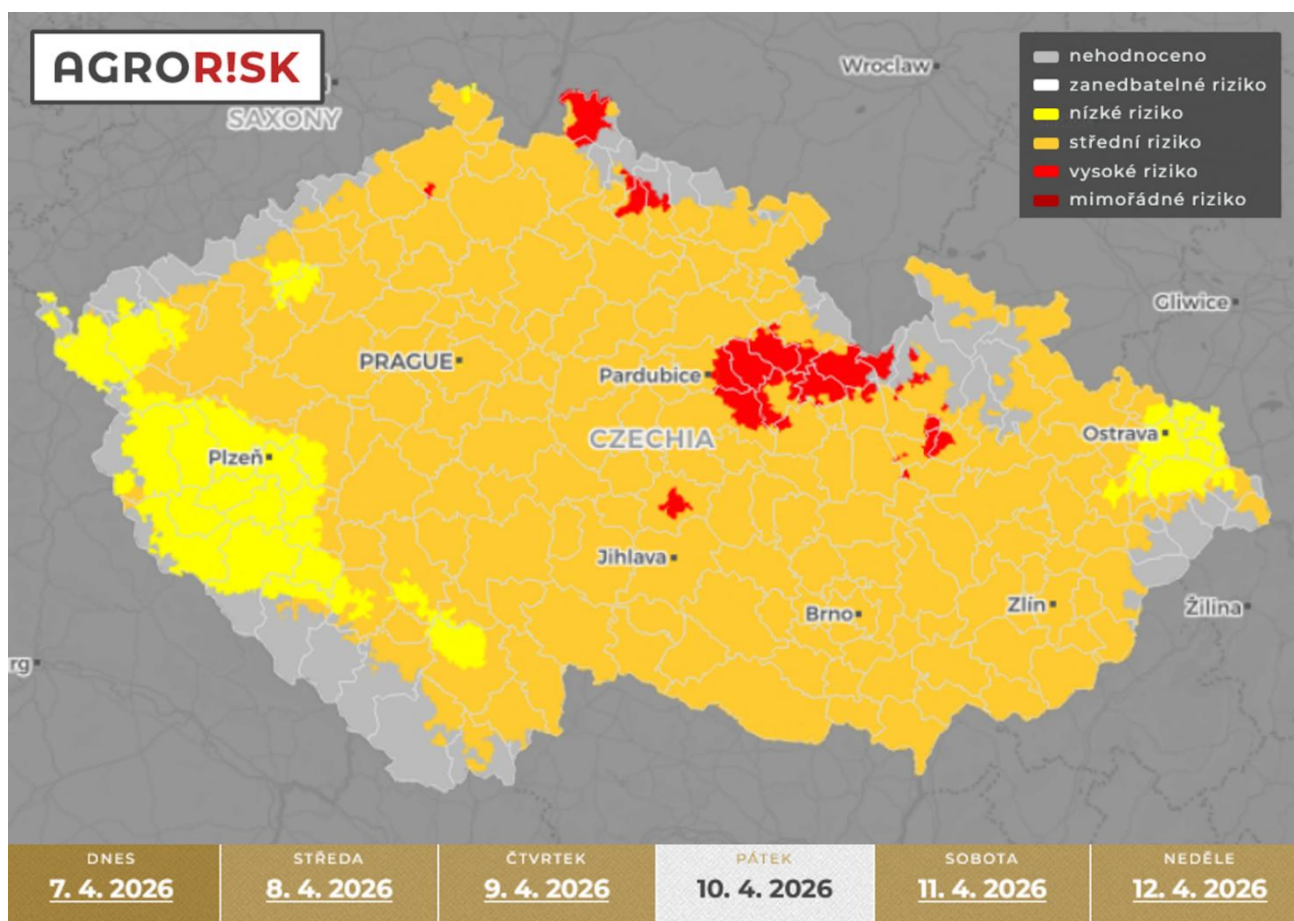


Obrázek 7: Vývoj sucha za poslední dva měsíce s výhledem na dalších devět dní podle modelu ECMWF v půdním profilu 0–100 cm

Pro více denních informací sledujte náš **web**
INTERSUCHO

Nízké ranní teploty přináší riziko pro kvetoucí meruňky a broskve

V pátek a na konci týdne hrozí riziko vegetačních mrazů. Ranní nízké teploty mohou poškodit meruňky, broskvoně a mandloně v květu. V porostech řepky ozimé začínají být aktivní dospělci blýskáčka řepkového a mimořádné riziko jeho aktivity platí pro všechny teplé oblasti ČR. U ovocných stromů má podle našich modelů květopas jabloňový vhodné podmínky pro začátek kladení téměř na celém území ČR. Mimořádně vhodné podmínky pro vrchol rozlézání housenek obaleče jabloňového tento týden pozorujeme především na jižní Moravě. V níže položených a teplých oblastech Moravy a Polabí panuje vysoké riziko aktivity invazního druhu kněžice mramorované.



Obrázek 8: Riziko vegetačních mrazů ohrožující kvetoucí stromy v pátek 10. 4.

Pro více detailních map rizik navštivte náš **web**
AGROR!SK

Časnější nástup fenologických fází pokračuje

Jak jsme už zmiňovali v předchozích číslech, dlouhodobý fenologický trend posunu počátku rašení do dřívější doby se letos opět projevil u řady stromů. Rašení habru obecného již čtvrtý rok po sobě proběhlo na začátku března, přestože průměrný termín této fenofáze připadá na počátek dubna. Nástup tak byl uspíšen o 20,9 dne. V druhé polovině března začaly kvést také ovocné dřeviny. První květ meruněk sledovaných na jihu Moravy byl zaznamenán 20. 3., což rovněž potvrzuje zmíněný trend. Podobný posun fenologické fáze rašení monitorujeme i u dubu letního, a to o 20,3 dne oproti roku 1951. V letošním roce rašení proběhlo 17. 3., tedy téměř o měsíc dříve než v průměrném termínu nástupu a jednalo se tak o nejčasnější nástup rašení za celou dobu pozorování na dané lokalitě. U javoru babyky byl letos také zaznamenán nejčasnější nástup rašení za celou dobu pozorování na dané lokalitě. Nastal 17. 3. a oproti roku 1951 se uspíšil o 14,7 dne. Postupně rozkvétají další ovocné dřeviny, například třešně a trnky. Vykvetlé ovocné dřeviny však zůstávají i nadále ohroženy rizikem pomrznutí, které sledujeme na webu Agrorisk. Objevují se také první poupata česneku medvědího a vraního oka čtyřlístého, zároveň se postupně očekává i rašení lípy srdčité.



Obrázek 9: Postupné kvetení trnky

Pro více dat a informací navštivte náš [web](#)

◆ Fenologické Fáze

Kontakt

Máte jakýkoli dotaz nebo nápad na zlepšení? Potřebujete se s námi spojit? Jsme tu pro vás.

Monika Hojdanová

☎ + 420 774 679 349
@ hojdanova.m@czechglobe.cz

✉ Ústav výzkumu globální změny AV ČR, v. v. i.
Bělidla 986/4 a
603 00 Brno

 [CzechGlobe](#)
 [CzechGlobe](#)

Aktuální informace připravili

Lenka Bartošová
Monika Hojdanová
Václav Rára
Eva Svobodová
Pavel Zahradníček

Buďte s námi v kontaktu také na platformě 

INTERSUCHO **FIRER!SK** **AGROR!SK** **DendroNetwork**
Intersucho FireRisk AgroRisk DendoNetwork

Zdroje

- <https://agrorisk.cz/>
- <https://carbonbrief.org/>
- <https://clim4cast.eu/cs/>
- <https://fenofaze.cz/>
- <https://www.frames.gov/catalog/70455>
- <https://www.intersucho.cz/>
- <https://www.iung.pl/>
- <https://www.klimatickazmena.cz/>
- <https://wildfiretoday.com/>
- <https://windy.com/>
- fotografie na titulní straně: Petra Džžková